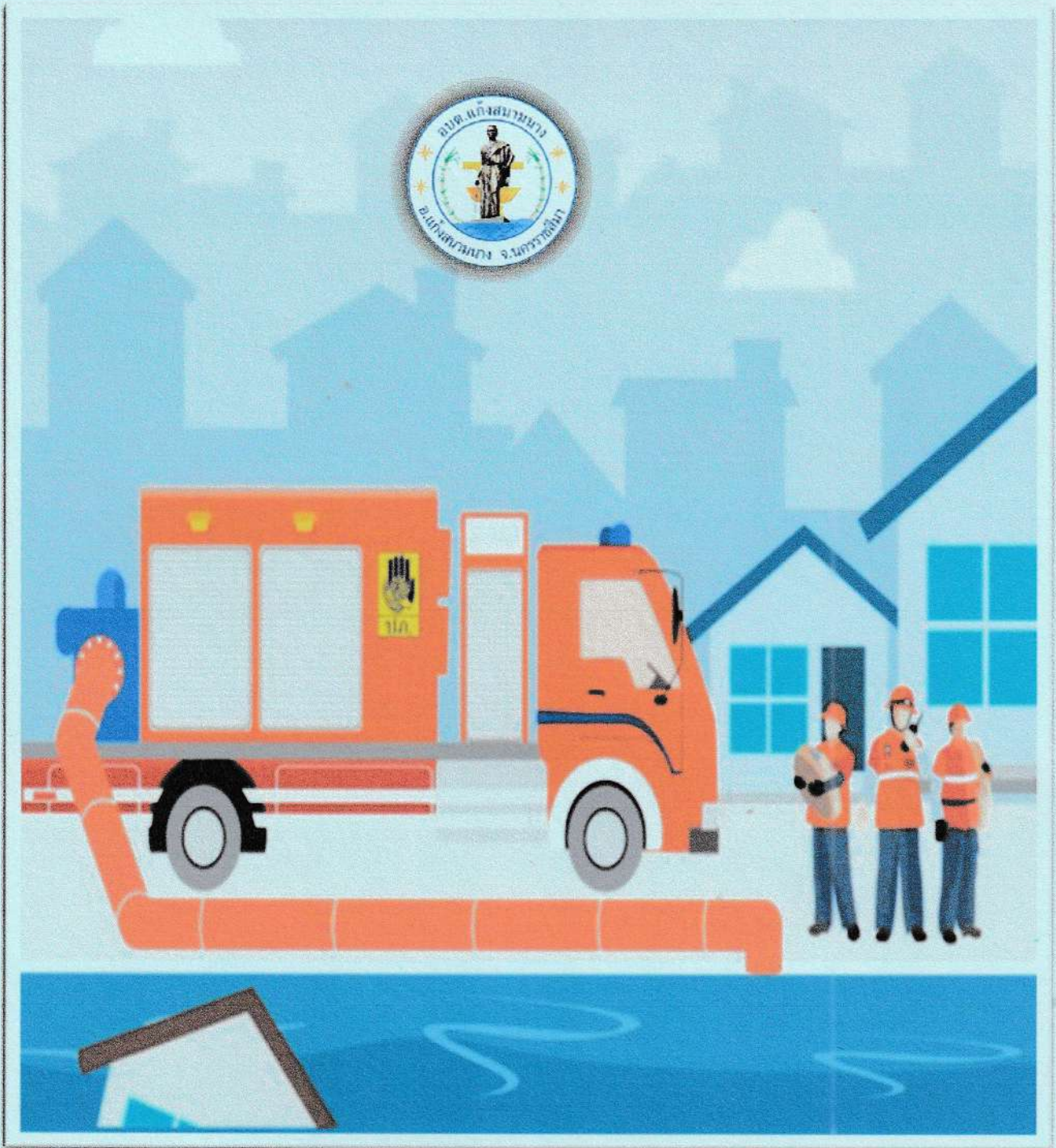


# คู่มือการปฏิบัติงาน

งานป้องกันและบรรเทาสาธารณภัย

องค์การบริหารส่วนตำบลแก้งสนามนาง อำเภอแก้งสนามนาง จังหวัดนครราชสีมา



งานป้องกันและบรรเทาสาธารณภัย สำนักปลัดองค์การบริหารส่วนตำบลแก้งสนามนาง



## คู่มือการปฏิบัติงาน

งานป้องกันและบรรเทาสาธารณภัย

องค์การบริหารส่วนตำบลแก่งสนามนาง อำเภอแก่งสนามนาง จังหวัดนครราชสีมา

## คำนำ

ด้วยปัจจุบันสาธารณสุขยังคงมีแนวโน้มจะเกิดขึ้นอย่างต่อเนื่องและซับซ้อนมากขึ้น เนื่องจากความแปรปรวนของภูมิอากาศโลก ความเสื่อมโทรมของทรัพยากรธรรมชาติ ประกอบกับการเปลี่ยนแปลงโครงสร้างของสังคมไทยจากสังคมชนบทสู่สังคมเมืองอย่างรวดเร็ว ประชาชนมีโรคภัยไข้เจ็บอยู่ในพื้นที่เสี่ยงภัยเพิ่มขึ้น ส่งผลให้ความเสียหายจากสาธารณสุขรุนแรงมากขึ้น ทั้งภัยธรรมชาติ เช่น อุทกภัย ภัยแล้ง ภัยหนาว และภัยจากการกระทำของมนุษย์ เช่น อัคคีภัย อุบัติภัย การรั่วไหลของสารเคมีอันตราย

งานป้องกันและบรรเทาสาธารณภัย ซึ่งเป็นหน่วยงานที่มีความสำคัญเป็นอย่างยิ่งในการช่วยเหลือ และบรรเทาสาธารณภัยต่าง ๆ ที่เกิดขึ้น เจ้าหน้าที่ผู้ปฏิบัติงาน จึงต้องมีความรู้ความเข้าใจ ในขั้นตอนการปฏิบัติอย่างถ่องแท้จึงจะสามารถปฏิบัติงานได้อย่างถูกต้องรวดเร็ว มีประสิทธิภาพและประสิทธิผล

ดังนั้น ผู้จัดทำคู่มือการปฏิบัติงานเล่มนี้ จึงได้รวบรวมเนื้อหาสาระ หน้าที่ ลักษณะงาน และขั้นตอนการปฏิบัติงานป้องกันและบรรเทาสาธารณภัย จัดทำเป็นรูปเล่มไว้ เพื่อใช้เป็นคู่มือในการปฏิบัติงานตลอดจนเป็นการสร้างความเข้าใจและร่วมมือต่าง ๆ จากผู้มีส่วนได้ส่วนเสียในการปฏิบัติงาน ตามภารกิจหลักของหน่วยงานองค์กรปกครองส่วนท้องถิ่น เพื่อให้เข้าใจบทบาทหน้าที่ ลักษณะงาน และขั้นตอนการปฏิบัติงานป้องกันและบรรเทาสาธารณภัยได้ดียิ่งขึ้น และสามารถนำไปปฏิบัติได้อย่างถูกต้อง รวดเร็ว เพื่อบรรเทา ความเดือดร้อนแก่ผู้ประสบภัยกรณีฉุกเฉิน

งานป้องกันและบรรเทาสาธารณภัย  
สำนักปลัดองค์การบริหารส่วนตำบลแก้งสนามนาง

## สารบัญ

	หน้า
คำนำ	
สารบัญ	
หลักการและเหตุผล	๑
วัตถุประสงค์	๒
นิยามศัพท์	๒
การจัดตั้งกองอำนวยการและการบรรเทาสาธารณภัย	๓
สถานที่ตั้ง	๔
แนวทางปฏิบัติ	๔
การปฏิบัติในภาวะฉุกเฉิน	๘
การอพยพ	๑๐
ขั้นตอนการดำเนินงานด้านการช่วยเหลือเหตุสาธารณภัยกรณีฉุกเฉิน	๑๕
ขั้นตอนการดำเนินงานด้านการสนับสนุนน้ำอุปโภค-บริโภค	๑๖
ขั้นตอนการปฏิบัติงานพนักงานขับรถบรรทุกน้ำ กรณีส่งน้ำอุปโภค-บริโภค	๑๗
ขั้นตอนการปฏิบัติงานพนักงานขับรถบรรทุกน้ำอเนกประสงค์	๑๘
ขั้นตอนการปฏิบัติงานการช่วยเหลือเยียวยาผู้ประสบภัยพิบัติกรณีฉุกเฉิน	๑๙
ขั้นตอนการปฏิบัติงานการระงับเหตุอัคคีภัย	๒๐
ภาคผนวก	

## คู่มือการปฏิบัติงาน

### งานป้องกันและบรรเทาสาธารณภัย องค์การบริหารส่วนตำบลแก้งสนามนาง

#### ๑. หลักการและเหตุผล

ตามพระราชบัญญัติป้องกันและบรรเทาสาธารณภัย พ.ศ. ๒๕๕๐ ได้ระบุนิยามของ “สาธารณภัย” ไว้ในมาตรา ๔ ว่า “สาธารณภัย หมายถึง อัคคีภัย วัตภัย อุทกภัย ภัยแล้ง โรคระบาดในมนุษย์ โรคระบาดสัตว์ โรคระบาดสัตว์น้ำ การระบาดของศัตรูพืช ตลอดจนภัยอื่น ๆ อันมีผลกระทบต่อสาธารณสุข ไม่ว่าจะมาจากธรรมชาติ มีผู้ทำให้เกิดขึ้น อุบัติเหตุ หรือเหตุอื่นใด ซึ่งก่อให้เกิดอันตรายแก่ชีวิต ร่างกายของประชาชนหรือความเสียหายแก่ทรัพย์สินของประชาชนหรือรัฐ และให้หมายความรวมถึงทางอากาศ และการก่อวินาศกรรมด้วย” แสดงให้เห็นได้ว่าสาธารณภัยให้ความสำคัญกับสถานการณ์ที่สร้างผลกระทบต่อชีวิตและทรัพย์สินต่อบุคคลหรือชุมชน ครอบคลุมสาธารณภัยทุกประเภทที่มีทั้งความรุนแรงน้อยหรือรุนแรงมากจนเกินขีดจำกัดความสามารถด้วย

เนื่องจากความแปรปรวนของภูมิอากาศโลก ความเสื่อมโทรมของทรัพยากรธรรมชาติ ประกอบกับการเปลี่ยนแปลงโครงสร้างสังคมไทยจากสังคมชนบทไปสู่สังคมเมืองอย่างรวดเร็ว การพัฒนาทางด้านเศรษฐกิจและสังคม ส่งผลให้สถานการณ์สาธารณภัยของประเทศไทยในปัจจุบันมีแนวโน้มจะเกิดขึ้นอย่างต่อเนื่องและซับซ้อนมากขึ้น ไม่ว่าจะเป็น อุทกภัย เช่น มหาอุทกภัย ปี พ.ศ. ๒๕๕๔ ในพื้นที่ ๖๔ จังหวัด และกรุงเทพมหานคร มีผู้เดือดร้อน ๕,๒๔๗,๑๒๕ คน ครัวเรือน จำนวน ๑๖,๒๒๔,๓๐๒ คน เสียชีวิต ๑,๐๒๖ คน รวมมูลค่าความเสียหายสูงถึง ๑.๔๔ ล้านล้านบาท ภัยแล้ง ภัยจากดินโคลนถล่ม อัคคีภัย แผ่นดินไหวและสึนามิ ที่เคยเกิดขึ้นในปี พ.ศ. ๒๕๔๗ บริเวณภาคใต้ฝั่งทะเลอันดามัน ซึ่งทำให้มีผู้เสียชีวิตถึง ๕,๓๙๕ ราย ภัยจากไฟฟ้าและหมอกควัน ภัยจากการคมนาคม โรคระบาด เช่น เชื้อไวรัสโคโรนาสายพันธุ์ใหม่ ๒๐๑๙ เป็นต้น

ตามพระราชบัญญัติสภาตำบลและองค์การบริหารส่วนตำบล พ.ศ. ๒๕๓๗ มาตรา ๖๗ กำหนดให้องค์การบริหารส่วนตำบลมีหน้าที่ต้องทำในเขตองค์การบริหารส่วนตำบล (๔) ป้องกันและบรรเทาสาธารณภัย และพระราชบัญญัติกำหนดแผนและขั้นตอนการกระจายอำนาจให้แก่องค์กรปกครองส่วนท้องถิ่น พ.ศ. ๒๕๔๒ หมวด ๒ ข้อ ๑๖ ให้องค์การบริหารส่วนตำบลมีอำนาจและหน้าที่ในการจัดระบบบริการสาธารณะเพื่อประโยชน์ของประชาชนในท้องถิ่นของตนเอง (๒๙) การป้องกันและบรรเทาสาธารณภัย ประกอบกับพระราชบัญญัติป้องกันและบรรเทาสาธารณภัย พ.ศ. ๒๕๕๐ กำหนดให้องค์กรปกครองส่วนท้องถิ่นมีหน้าที่ในการป้องกันและบรรเทาสาธารณภัย และให้ผู้บริหารองค์กรปกครองส่วนท้องถิ่น เป็นผู้อำนวยการท้องถิ่นในการป้องกันและบรรเทาสาธารณภัย ในท้องถิ่นตน ดังนั้น งานป้องกันและบรรเทาสาธารณภัยจึงเป็นภารกิจสำคัญขององค์กรปกครองส่วนท้องถิ่น เป็นหน่วยงานที่อยู่ใกล้ชิดประชาชน และมีบทบาทภารกิจในการเข้าไปให้ความช่วยเหลือและบรรเทาสาธารณภัย เป็นลำดับแรก ก่อนที่หน่วยงานภายนอกจะเข้าไปให้ความช่วยเหลือ ดังนั้น จะต้องเตรียมความพร้อม

ในการป้องกัน...

ในการป้องกันสาธารณภัย และพัฒนาขีดความสามารถในการเผชิญเหตุและให้ความช่วยเหลือผู้ประสบภัย  
หลังจากสถานการณ์ยุติ

## ๒. วัตถุประสงค์

๒.๑ เพื่อให้การดำเนินงานจัดการงานป้องกันและบรรเทาสาธารณภัยขององค์การบริหาร  
ส่วนตำบลแก้งสนามนาง ขั้นตอนหรือกระบวนการและแนวทางในการปฏิบัติงานเป็นมาตรฐานเดียวกัน

๒.๒ เพื่อให้มั่นใจว่าได้มีการปฏิบัติตามข้อกำหนด ระเบียบหลักเกณฑ์เกี่ยวกับการจัดการงาน  
ป้องกันและบรรเทาสาธารณภัยที่กำหนดไว้อย่างสม่ำเสมอ และมีประสิทธิภาพ

๒.๓ เพื่อพัฒนาขีดความสามารถด้านการป้องกันและบรรเทาสาธารณภัยให้มีประสิทธิภาพ  
สามารถลดความสูญเสียที่เกิดจากภัยพิบัติให้เหลือน้อยที่สุด

๒.๔ เพื่อให้ประชาชนที่ประสบภัยได้รับการช่วยเหลือฟื้นฟูอย่างทั่วถึงและทันเวลา

๒.๕ เพื่อบูรณาการระบบการสั่งการในการป้องกันและบรรเทาสาธารณภัยอย่างมีเอกภาพ

๒.๖ เพื่อสร้างระบบบริหารจัดการสาธารณภัยที่ดี

## ๓. นิยามศัพท์

### ๓.๑ การป้องกัน (Prevention)

หมายถึง มาตรการและกิจกรรมต่าง ๆ ที่กำหนดขึ้นล่วงหน้า ทั้งทางด้านโครงสร้าง และ  
มิใช่ด้านโครงสร้าง เพื่อลดหรือควบคุมผลกระทบในทางลบจากสาธารณภัย

### ๓.๒ การลดผลกระทบ (Mitigation)

หมายถึง กิจกรรมหรือวิธีการต่าง ๆ เพื่อหลีกเลี่ยงและลดผลกระทบทางลบจาก  
สาธารณภัย และยังหมายถึงการลดและป้องกันมิให้เกิดเหตุหรือลดโอกาสที่อาจก่อให้เกิดสาธารณภัย

### ๓.๓ การเตรียมความพร้อม (Preparedness)

หมายถึง มาตรการและกิจกรรมที่ดำเนินการล่วงหน้าก่อนเกิดสาธารณภัย เพื่อ  
เตรียมพร้อมการจัดการในสถานการณ์ฉุกเฉินให้สามารถรับมือกับผลกระทบจากสาธารณภัยได้อย่างทันการณ์ และ  
มีประสิทธิภาพ

### ๓.๔ การจัดการในภาวะฉุกเฉิน (Emergency Management)

หมายถึง การจัดตั้งองค์กรและการบริหารจัดการด้านต่าง ๆ เพื่อรับผิดชอบในการ  
จัดการสถานการณ์ฉุกเฉินทุกรูปแบบ โดยเฉพาะอย่างยิ่งการเตรียมความพร้อมรับมือและการฟื้นฟูบูรณะ

/๓.๕ การฟื้นฟู...

### ๓.๕ การฟื้นฟูบูรณะ (Rehabilitation)

หมายถึง การฟื้นฟูสภาพเพื่อทำให้สิ่งที่ถูกตัดหรือได้รับความเสียหายจากสาธารณภัย ได้รับการช่วยเหลือ แก้ไขให้กลับคืนสู่สภาพเดิมหรือดีกว่าเดิม รวมทั้งให้ผู้ประสบภัยสามารถดำรงชีวิตตามสภาพปกติได้โดยเร็ว

๓.๖ หน่วยงานของรัฐ หมายถึง ส่วนราชการ รัฐวิสาหกิจ องค์การมหาชน และหน่วยงานอื่นของรัฐ แต่ไม่หมายความรวมถึงองค์กรปกครองส่วนท้องถิ่น

๓.๗ องค์กรปกครองส่วนท้องถิ่น หมายถึง องค์การบริหารส่วนตำบล เทศบาล องค์การบริหารส่วนจังหวัด เมืองพัทยา และองค์กรปกครองส่วนท้องถิ่นอื่นที่มีกฎหมายจัดตั้ง

๓.๘ องค์กรปกครองส่วนท้องถิ่นแห่งพื้นที่ หมายถึง องค์การบริหารส่วนตำบล เทศบาล และองค์กรปกครองส่วนท้องถิ่นอื่นที่มีกฎหมายจัดตั้ง แต่ไม่หมายรวมถึงองค์การบริหารส่วนจังหวัด และกรุงเทพมหานคร

๓.๙ ผู้บัญชาการป้องกันและบรรเทาสาธารณภัยแห่งชาติ หมายถึง รัฐมนตรีว่าการกระทรวงมหาดไทย

๓.๑๐ รองผู้บัญชาการป้องกันและบรรเทาสาธารณภัยแห่งชาติ หมายถึง ปลัดกระทรวงมหาดไทย

๓.๑๑ ผู้อำนวยการกลาง หมายถึง อธิบดีกรมป้องกันและบรรเทาสาธารณภัย

๓.๑๒ ผู้อำนวยการจังหวัด หมายถึง ผู้ว่าราชการจังหวัด

๓.๑๓ รองผู้อำนวยการจังหวัด หมายถึง นายกองค์การบริหารส่วนจังหวัด

๓.๑๔ ผู้อำนวยการอำเภอ หมายถึง นายอำเภอ

๓.๑๕ ผู้อำนวยการท้องถิ่น หมายถึง นายกองค์การบริหารส่วนตำบล นายกเทศมนตรี

๓.๑๖ ผู้ช่วยผู้อำนวยการท้องถิ่น หมายถึง ปลัดองค์กรปกครองส่วนท้องถิ่น

๓.๑๗ เจ้าพนักงาน หมายถึง ผู้ซึ่งได้รับแต่งตั้งให้ปฏิบัติหน้าที่ในการป้องกันและบรรเทาสาธารณภัยในพื้นที่ต่าง ๆ ตามพระราชบัญญัติป้องกันและบรรเทาสาธารณภัย พ.ศ.๒๕๔๐

๓.๑๘ กองอำนาจการป้องกันและบรรเทาสาธารณภัยจังหวัด หมายถึง องค์กรปฏิบัติในการป้องกันและบรรเทาสาธารณภัยในเขตพื้นที่จังหวัด

๓.๑๙ กองอำนาจการป้องกันและบรรเทาสาธารณภัยอำเภอ หมายถึง องค์กรปฏิบัติในการป้องกันและบรรเทาสาธารณภัยในเขตอำเภอ และทำหน้าที่ช่วยเหลือจังหวัดในการป้องกันและบรรเทาสาธารณภัย

๓.๒๐ กองอำนาจการป้องกันและบรรเทาสาธารณภัยท้องถิ่นแห่งพื้นที่ หมายถึง องค์กรปฏิบัติในการป้องกันและบรรเทาสาธารณภัยในเขตองค์การบริหารส่วนตำบลหรือเทศบาล และเป็นหน่วยเผชิญเหตุเมื่อเกิดสาธารณภัยขึ้นในพื้นที่

/๔. การจัดตั้ง...

## ๔. การจัดตั้งกองอำนวยการและบรรเทาสาธารณภัย

### ๔.๑ องค์การปฏิบัติ

๔.๑.๑ กองอำนวยการป้องกันและบรรเทาสาธารณภัยขององค์การบริหารส่วนตำบล แก่งสนามนาง ทำหน้าที่เป็นหน่วยงานของผู้อำนวยการท้องถิ่น และให้มีที่ทำการโดยให้ใช้ที่ทำการหรือสำนัก ปลัด องค์การบริหารส่วนตำบลแก่งสนามนาง เป็นสำนักงานของผู้อำนวยการท้องถิ่น มีนายกององค์การบริหาร ส่วนตำบลแก่งสนามนาง เป็นผู้อำนวยการ และมีปลัดองค์การบริหารส่วนตำบล เป็นผู้ช่วยผู้อำนวยการ กำหนด ผู้ใหญ่บ้าน และภาคเอกชนในพื้นที่ร่วมปฏิบัติงานในกองอำนวยการป้องกันและบรรเทาสาธารณภัยรับผิดชอบ ในการป้องกันและบรรเทาสาธารณภัยในเขตองค์การบริหารส่วนตำบลแก่งสนามนาง และเป็นหน่วยเผชิญเหตุ เมื่อเกิดภัยพิบัติขึ้นในพื้นที่

๔.๑.๒ ภารกิจของกองอำนวยการป้องกันและบรรเทาสาธารณภัยองค์การบริหารส่วน ตำบลแก่งสนามนาง

(๑) อำนวยการ ควบคุม ปฏิบัติงาน และประสานการปฏิบัติงานเกี่ยวกับการ ดำเนินการป้องกันและบรรเทาสาธารณภัยในเขตพื้นที่องค์การบริหารส่วนตำบลแก่งสนามนาง

(๒) สนับสนุนกองอำนวยการป้องกันและบรรเทาสาธารณภัยซึ่งมีพื้นที่ติดต่อหรือ ใกล้เคียง หรือเขตพื้นที่อื่นเมื่อได้รับการร้องขอ

(๓) ประสานกับส่วนราชการและหน่วยงานที่เกี่ยวข้องในเขตพื้นที่ที่รับผิดชอบ รวมทั้งประสานความร่วมมือกับภาคเอกชนในการปฏิบัติการป้องกันและบรรเทาสาธารณภัยทุกขั้นตอน

๔.๒ โครงสร้างและหน้าที่ของกองอำนวยการป้องกันและบรรเทาสาธารณภัยองค์การบริหารส่วน ตำบลแก่งสนามนาง

๔.๒.๑ โครงสร้างกองอำนวยการป้องกันและบรรเทาสาธารณภัยองค์การบริหารส่วน ตำบลแก่งสนามนาง ประกอบด้วย ๕ ฝ่าย ได้แก่

(๑) ฝ่ายอำนวยการ ทำหน้าที่ อำนวยการ ควบคุมกำกับดูแลในการป้องกันและ บรรเทาสาธารณภัยให้เป็นไปอย่างมีประสิทธิภาพและประสิทธิผล รวมทั้งวางระบบการติดตามติดต่อสื่อสารใน การป้องกันและบรรเทาสาธารณภัยระหว่างกองอำนวยการป้องกันและบรรเทาสาธารณภัยทุกระดับ และฝ่ายที่ เกี่ยวข้องให้การติดต่อเป็นไปอย่างรวดเร็วต่อเนื่องและเชื่อถือได้ตลอดเวลา

(๒) ฝ่ายแผนและโครงการ ทำหน้าที่ เกี่ยวกับงานการวางแผนการป้องกันและ บรรเทาสาธารณภัย การพัฒนาแผนงาน การพัฒนาเกี่ยวกับการป้องกันและบรรเทาสาธารณภัยในทุกขั้นตอน งานติดตามประเมินผล งานการฝึกซ้อมแผนฯ งานการจัดฝึกอบรมต่าง ๆ และงานการจัดทำโครงการเกี่ยวกับ การป้องกันและบรรเทาสาธารณภัย

(๓) ฝ่ายป้องกัน...



(๓) ฝ่ายป้องกันและปฏิบัติการ ทำหน้าที่ ติดตามสถานการณ์ รวบรวมข้อมูล ประเมินสถานการณ์ที่อาจเกิดขึ้น วางมาตรการต่าง ๆ ในการป้องกันภัยมิให้เกิดขึ้น หรือเกิดขึ้นแล้วให้ได้รับความเสียหายน้อยที่สุด จัดระเบียบแจ้งเตือนภัยการช่วยเหลือประชาชนผู้ประสบภัยงานการข่าวการรักษาความปลอดภัยและการปฏิบัติการจิตวิทยา

(๔) ฝ่ายฟื้นฟูบูรณะ ทำหน้าที่ สำรวจความเสียหาย และความต้องการด้านต่าง ๆ จัดทำบัญชี ผู้ประสบภัย ประสานกับทุกหน่วยงานที่เกี่ยวข้องกับการสงเคราะห์ผู้ประสบภัย เพื่อให้การสงเคราะห์และฟื้นฟู คุณภาพชีวิตทั้งทางด้านร่างกายและจิตใจแก่ผู้ประสบสาธารณภัย พร้อมทั้งดำเนินการฟื้นฟูบูรณะสิ่งชำรุดเสียหายให้กลับคืนสู่สภาพเดิม หรือใกล้เคียงกับสภาพเดิมให้มากที่สุด

(๕) ฝ่ายประชาสัมพันธ์ ทำหน้าที่ เป็นเจ้าหน้าที่เกี่ยวกับการประชาสัมพันธ์ เผยแพร่ความรู้เกี่ยวกับการป้องกันและบรรเทาสาธารณภัยและการแถลงข่าวข้อเท็จจริงเกี่ยวกับความเสียหายและความช่วยเหลือให้แก่สื่อมวลชนและประชาชนทั่วไปได้ทราบ

#### ๔.๓ การบรรจุกำลัง

๔.๓.๑ ในภาวะปกติ ใช้กำลังเจ้าหน้าที่ขององค์การบริหารส่วนตำบลแก้งสนามนาง เป็นหลัก

๔.๓.๒ เมื่อคาดว่าจะเกิดหรือเกิดสาธารณภัยขึ้นในพื้นที่ใดให้กองอำนาจการป้องกันและบรรเทาสาธารณภัยเข้าควบคุมสถานการณ์ ปฏิบัติหน้าที่ และเพื่อช่วยเหลือประชาชนในพื้นที่โดยเร็ว และรายงานให้ผู้อำนาจการอำเภอแก้งสนามนางทราบทันที

#### ๕. สถานที่ตั้ง

ตั้งอยู่ ณ สำนักงานองค์การบริหารส่วนตำบลแก้งสนามนาง อำเภอแก้งสนามนาง จังหวัดนครราชสีมา ๓๐๔๔๐

#### ๖. แนวทางปฏิบัติ

เพื่อเตรียมการด้านทรัพยากร ระบบการปฏิบัติการและเตรียมความพร้อมไว้รองรับสถานการณ์สาธารณภัยที่อาจเกิดขึ้นในพื้นที่รับผิดชอบได้อย่างมีประสิทธิภาพ หลักการปฏิบัติให้องค์การบริหารส่วนตำบลแก้งสนามนาง และหน่วยงานที่เกี่ยวข้องจัดเตรียมและจัดหาทรัพยากรที่จำเป็น เพื่อการป้องกันและบรรเทาสาธารณภัยให้เหมาะสมกับผลการประเมินความเสี่ยงและความอ่อนแอของพื้นที่ รวมทั้งการวางแผนทางการปฏิบัติการให้พร้อมเผชิญสาธารณภัยและดำเนินการฝึกซ้อมตามแผนที่กำหนดอย่างสม่ำเสมอเป็นประจำเพื่อให้เกิดความพร้อมในทุกด้านและทุกภาคส่วนในเขตพื้นที่ตำบลแก้งสนามนาง

/หลักการ...

หลักการปฏิบัติและแนวทางการปฏิบัติงานขององค์การบริหารส่วนตำบลแก้งสนามนาง

หลักการปฏิบัติ	แนวทางปฏิบัติ
<p><u>๑. การป้องกันและลดผลกระทบ</u></p> <p>๑.๑ การวิเคราะห์ความเสี่ยงภัย</p> <p>๑.๒ การเตรียมการด้านฐานข้อมูลและระบบสารสนเทศ</p> <p>๑.๓ การส่งเสริมให้ความรู้และสร้างความตระหนักด้านการป้องกันและบรรเทาสาธารณภัย</p> <p>๑.๔ การเตรียมการป้องกันด้านโครงสร้างและเครื่องหมายสัญญาณเตือนภัย</p>	<p>๑.๑.๑ ประเมินความเสี่ยงภัยและความต่อแหลมในเขตพื้นที่ โดยพิจารณาจากข้อมูลสถิติการเกิดภัยและจากการ วิเคราะห์ข้อมูลสภาพแวดล้อมต่าง ๆ</p> <p>๑.๑.๒ จัดทำแผนที่เสี่ยงภัยแยกตามประเภทภัย</p> <p>๑.๒.๑ จัดทำฐานข้อมูลเพื่อสนับสนุนการบริหารจัดการสาธารณภัย</p> <p>๑.๒.๒ พัฒนาระบบเชื่อมโยงข้อมูลด้านสาธารณภัยระหว่างหน่วยงานให้มีประสิทธิภาพและสามารถใช้งานได้ร่วมกัน</p> <p>๑.๒.๓ กระจายข้อมูลด้านสาธารณภัยไปยังหน่วยงานที่มีหน้าที่ปฏิบัติการ</p> <p>๑.๓.๑ สนับสนุนให้สื่อประชาสัมพันธ์ให้มีบทบาทในการรณรงค์ประชาสัมพันธ์เพื่อปลูกฝังจิตสำนึกด้านความปลอดภัยอย่างต่อเนื่อง</p> <p>๑.๓.๒ เผยแพร่และเสริมสร้างความรู้ความเข้าใจแก่ประชาชนเกี่ยวกับความปลอดภัยในชีวิตประจำวัน</p> <p>๑.๓.๓ พัฒนารูปแบบและเนื้อหาการรณรงค์ประชาสัมพันธ์ให้ชัดเจนเข้าใจง่าย เหมาะสม เข้าถึงกลุ่มเป้าหมายแต่ละกลุ่ม และเป็นที่น่าสนใจ</p> <p>๑.๓.๔ ส่งเสริมและสนับสนุนให้องค์กรเครือข่ายในการป้องกันและบรรเทาสาธารณภัยทุกภาคส่วนทั้งภาครัฐ ภาคเอกชน และอาสาสมัครต่าง ๆ มีส่วนร่วมในการรณรงค์ ในเรื่องความปลอดภัยอย่างต่อเนื่อง</p> <p>๑.๔.๑ จัดหาพื้นที่รองรับน้ำและกักเก็บน้ำ</p> <p>๑.๔.๒ สร้างอาคารหรือสถานที่เพื่อเป็นสถานที่หลบภัย สำหรับพื้นที่ที่การหนีภัยทำได้ยาก หรือไม่มีพื้นที่หลบภัยที่ เหมาะสม</p> <p>๑.๔.๓ ก่อสร้าง/ปรับปรุงเส้นทางเพื่อการส่งกำลังบำรุง หรือเส้นทางไปสถานที่หลบภัยให้ใช้งานได้</p>

/หลักการ...

หลักการปฏิบัติและแนวทางการปฏิบัติการองค์การบริหารส่วนตำบลแก้งสนามนาง (ต่อ)

หลักการปฏิบัติ	แนวทางปฏิบัติ
<p>๑. การป้องกันและลดผลกระทบ</p> <p>๑.๑ การวิเคราะห์ความเสี่ยงภัย</p> <p>๑.๒ การเตรียมการด้านฐานข้อมูลและระบบสารสนเทศ</p> <p>๑.๓ การส่งเสริมให้ความรู้และสร้างความรู้ความตระหนักด้านการป้องกันและบรรเทาสาธารณภัย</p> <p>๑.๔ การเตรียมการป้องกันด้านโครงสร้างและเครื่องหมายสัญญาณเตือนภัย</p>	<p>๑.๑.๑ ประเมินความเสี่ยงภัยและความอ่อนแอในเขตพื้นที่ โดยพิจารณาจากข้อมูลสถิติการเกิดภัยและจากการ วิเคราะห์ข้อมูลสภาพแวดล้อมต่าง ๆ</p> <p>๑.๑.๒ จัดทำแผนที่เสี่ยงภัยแยกตามประเภทภัย</p> <p>๑.๒.๑ จัดทำฐานข้อมูลเพื่อสนับสนุนการบริหารจัดการสาธารณภัย</p> <p>๑.๒.๒ พัฒนาระบบเชื่อมโยงข้อมูลด้านสาธารณภัยระหว่างหน่วยงานให้มีประสิทธิภาพและสามารถใช้งานได้ร่วมกัน</p> <p>๑.๒.๓ กระจายข้อมูลด้านสาธารณภัยไปยังหน่วยงานที่มีหน้าที่ปฏิบัติการ</p> <p>๑.๓.๑ สนับสนุนให้สื่อประชาสัมพันธ์ให้มีบทบาทในการรณรงค์ประชาสัมพันธ์เพื่อปลูกฝังจิตสำนึกด้านความปลอดภัยอย่างต่อเนื่อง</p> <p>๑.๓.๒ เผยแพร่และเสริมสร้างความรู้ความเข้าใจแก่ประชาชนเกี่ยวกับความปลอดภัยในชีวิตประจำวัน</p> <p>๑.๓.๓ พัฒนารูปแบบและเนื้อหาการรณรงค์ประชาสัมพันธ์ให้ชัดเจนเข้าใจง่าย เหมาะสม เข้าถึงกลุ่มเป้าหมายแต่ละกลุ่ม และเป็นที่น่าสนใจ</p> <p>๑.๓.๔ ส่งเสริมและสนับสนุนให้องค์กรเครือข่ายในการป้องกันและบรรเทาสาธารณภัยทุกภาคส่วนทั้งภาครัฐ ภาคเอกชน และอาสาสมัครต่าง ๆ มีส่วนร่วมในการรณรงค์ ในเรื่องความปลอดภัยอย่างต่อเนื่อง</p> <p>๑.๔.๑ จัดหาพื้นที่รองรับน้ำและกักเก็บน้ำ</p> <p>๑.๔.๒ สร้างอาคารหรือสถานที่เพื่อเป็นสถานที่หลบภัย สำหรับพื้นที่ที่การหนีภัยทำได้ยาก หรือไม่มีพื้นที่หลบภัยที่ เหมาะสม</p> <p>๑.๔.๓ ก่อสร้าง/ปรับปรุงเส้นทางเพื่อการส่งกำลังบำรุง หรือเส้นทางไปสถานที่หลบภัยให้ใช้ได้</p>

หลักการปฏิบัติและแนวทางการปฏิบัติการองค์การบริหารส่วนตำบลแก้งสนามนาง (ต่อ)

หลักการปฏิบัติ	แนวทางปฏิบัติ
<p>๒. การเตรียมความพร้อม</p> <p>๒.๑ ด้านการจัดระบบปฏิบัติการฉุกเฉิน</p> <p>๒.๒ ด้านบุคลากร</p> <p>๒.๓ ด้านเครื่องจักรกล ยานพาหนะ วัสดุอุปกรณ์ เครื่องมือเครื่องใช้ และพลังงาน</p>	<p>๒.๑.๑ จัดทำคู่มือและจัดทำแผนปฏิบัติการฉุกเฉินและแผนสำรองของหน่วยงาน และมีการฝึกซ้อมแผน</p> <p>๒.๑.๒ จัดเตรียมระบบการติดต่อสื่อสารหลักและสื่อสารสำรอง</p> <p>๒.๑.๓ กำหนดแนวทางการประชาสัมพันธ์ข่าวสารแก่ประชาชนและเจ้าหน้าที่</p> <p>๒.๑.๔ จัดเตรียมระบบการแจ้งเตือนภัยและส่งสัญญาณเตือนภัยให้ประชาชนและเจ้าหน้าที่ได้รับทราบล่วงหน้า</p> <p>๒.๑.๕ จัดเตรียมเส้นทางอพยพและจัดเตรียมสถานที่ปลอดภัยสำหรับคนและสัตว์เลี้ยง</p> <p>๒.๑.๖ กำหนดมาตรการรักษาความปลอดภัย ความสงบเรียบร้อยรวมทั้งการควบคุม การจราจรและการสัญจรภายในเขตพื้นที่</p> <p>๒.๑.๗ จัดระบบการดูแลสิ่งของบริจาคและการสงเคราะห์ผู้ประสบภัย</p> <p>๒.๑.๘ จัดทำบัญชีรายชื่อคนที่ต้องช่วยเหลือเป็นกรณีพิเศษ</p> <p>๒.๒.๑ จัดเตรียมเจ้าหน้าที่รับผิดชอบงานป้องกันและบรรเทาสาธารณภัยและกำหนดวิธีการปฏิบัติตามหน้าที่และขั้นตอนต่าง ๆ</p> <p>๒.๒.๒ วางระบบการพัฒนาศักยภาพและการฝึกอบรมบุคลากรด้านการป้องกันและบรรเทาสาธารณภัย</p> <p>๒.๒.๓ จัดทำบัญชีผู้เชี่ยวชาญเฉพาะด้านต่าง ๆ หรือเจ้าหน้าที่จากหน่วยงานและองค์กรที่เกี่ยวข้อง</p> <p>๒.๒.๔ การเสริมสร้างศักยภาพชุมชนด้านการป้องกันและบรรเทาสาธารณภัยโดยการฝึกอบรมประชาชน</p> <p>๒.๓.๑ จัดเตรียมเครื่องจักรกลยานพาหนะ เครื่องมือวัสดุอุปกรณ์ที่จำเป็นให้พร้อมใช้งานได้ทันที</p> <p>๒.๓.๒ จัดทำบัญชีเครื่องจักรกล ยานพาหนะเครื่องมือ วัสดุอุปกรณ์ของหน่วยงาน ภาคีเครือข่ายทุกภาคส่วน</p> <p>๒.๓.๓ พัฒนาเครื่องจักรกล เครื่องมือ วัสดุอุปกรณ์ด้านสาธารณภัยให้ทันสมัย</p>

/หลักการ (๒.๓) ...

หลักการปฏิบัติและแนวทางการปฏิบัติการองค์การบริหารส่วนตำบลแก้งสนามนาง (ต่อ)

หลักการปฏิบัติ	แนวทางปฏิบัติ
๒.๓ ด้านเครื่องจักรกล ยานพาหนะ วัสดุ อุปกรณ์ เครื่องมือเครื่องใช้ และพลังงาน (ต่อ)	๒.๓.๔ จัดหาเครื่องมือและอุปกรณ์ที่จำเป็นพื้นฐานสำหรับชุมชน ๒.๓.๕ จัดเตรียมระบบเตือนภัย ๒.๓.๖ จัดหาน้ำมันเชื้อเพลิงสำรอง/แหล่งพลังงานสำรอง
๒.๔ ด้านการเตรียมรับสถานการณ์	๒.๔.๑ จัดประชุมหน่วยงานที่เกี่ยวข้องกับการป้องกันและบรรเทาสาธารณภัย เช่น สถานพยาบาล ไฟฟ้า ประปา ผู้นำชุมชน ฯลฯ ๒.๔.๒ มอบหมายภารกิจความรับผิดชอบให้แก่หน่วยงานนั้น ๒.๔.๓ กำหนดผู้ประสานงานที่สามารถติดต่อได้ตลอดเวลาของหน่วยงาน

การปฏิบัติในภาวะฉุกเฉิน

วัตถุประสงค์

๑. เพื่อดำเนินการระงับภัยที่เกิดขึ้นให้ยุติลงโดยเร็ว หรือลดความรุนแรงของภัยที่เกิดขึ้น โดยการประสานความร่วมมือจากทุกภาคส่วน

๒. เพื่อรักษาชีวิต ทรัพย์สิน และสภาวะแวดล้อมที่ได้รับผลกระทบจากการเกิดภัยพิบัติ

หลักการปฏิบัติ

คณะกรรมการป้องกันและบรรเทาสาธารณภัยหมู่บ้าน/ชุมชน กองอำนวยการป้องกันและบรรเทาสาธารณภัยองค์การบริหารส่วนตำบลแก้งสนามนาง หรือกองอำนวยการป้องกันและบรรเทาสาธารณภัยอำเภอแก้งสนามนาง และหน่วยงานที่เกี่ยวข้อง ดำเนินการตามขั้นตอนและวิธีปฏิบัติ ดังนี้

๑. กรณีเมื่อเกิดสาธารณภัย ระดับหมู่บ้าน/ชุมชน

หลักการปฏิบัติและแนวทางการปฏิบัติการองค์การบริหารส่วนตำบลแก้งสนามนาง กรณีเมื่อเกิดสาธารณภัยระดับหมู่บ้าน/ชุมชน

หลักการปฏิบัติ	แนวทางปฏิบัติ
๑. การแจ้งเหตุ	๑.๑ ประชาชน / อาสาสมัคร / คณะกรรมการฝ่ายแจ้งเตือนภัย แจ้งเหตุให้ประธานคณะกรรมการป้องกันและบรรเทาสาธารณภัยหมู่บ้าน / ชุมชน และผู้อำนวยการท้องถิ่น / ผู้ที่ผู้อำนวยการท้องถิ่นมอบหมายทราบทางโทรศัพท์  - โทรศัพท์สายด่วน ๐๔๔-๐๐๒๑๔๕ - ๖

/หลักการ...

หลักการปฏิบัติและแนวทางการปฏิบัติกรรณการบรหการส่วนตำบลแก่งสนามนาง กรณเมื่อเกิด  
สาธารณภย ระดับหมู่บ้าน/ชุมชน (ต่อ)

หลักการปฏิบัติ	แนวทางปฏิบัติ
๒. การระงับเหตุ	คณะกรรมการป้องกันและบรรเทาสาธารณภยหมู่บ้าน/ชุมชน/ อปพร./ มิสเตอร์เตือนภย/ OTOS/ อาสาสมัคร ต่าง ๆ เข้าระงับ- เหตุ ตามแผนป้องกันและบรรเทาสาธารณภยชุมชน
๓. การประสานหน่วยงานต่าง ๆ	๓.๑ กรณผู้บาดเจ็บให้ประสานสถานพยาบาลในพื้นที่ /ข้างเคียง - โทรศัพท์สายด่วน กรณฉุกเฉินโทร ๑๖๖๙  - กรณเกินศักยภาพของหมู่บ้าน/ชุมชนในการระงับภย ให้ประสาน คณะกรรมการป้องกันและบรรเทาสาธารณภยหมู่บ้าน/ชุมชน รายงานต่อผู้อำนวยการท้องถิ่น เพื่อขอความช่วยเหลือ

๒. กรณสาธารณภयरุนแรงเกินกว่าระดับหมู่บ้าน/ชุมชน จะควบคุมได้

หลักการปฏิบัติและแนวทางการปฏิบัติกรรณการบรหการส่วนตำบลแก่งสนามนาง กรณสาธารณภย  
รุนแรงเกินกว่าระดับหมู่บ้าน/ชุมชน จะควบคุมได้

หลักการปฏิบัติ	แนวทางปฏิบัติ
๑. การจัดตั้งศูนย์อำนวยการเฉพาะกิจ	ผู้อำนวยการท้องถิ่นออกคำสั่งตั้งศูนย์อำนวยการเฉพาะกิจ
๒. การเฝ้าระวัง ติดตาม และรับแจ้งเหตุ ๒๔ ชั่วโมง	จัดเวรเฝ้าระวังติดตามสถานการณ์
๓. แจ้งข่าวเตือนภย	๓.๑ แจ้งผู้ประสานงานของหน่วยงานที่เกี่ยวข้องทราบ ๓.๒ แจ้งผ่านทางสื่อต่าง ๆ ๓.๓ ออกประชาสัมพันธ์เสียงตามสาย
๔. การระงับเหตุ	ผู้อำนวยการท้องถิ่นเข้าพื้นที่ และตั้งศูนย์บัญชาการเหตุการณ์ในที่ เกิดเหตุ เพื่อเป็นจุดสั่งการ พร้อมจัดบุคลากร เครื่องมือ เครื่องใช้ อุปกรณ์ และยานพาหนะในการระงับเหตุ
๕. การช่วยเหลือผู้ประสบภย	๕.๑ ปฏิบัติการค้นหา และช่วยเหลือผู้ประสบภย ๕.๒ ปฐมพยาบาลผู้ประสบภยที่เจ็บป่วยเพื่อส่งไปรักษาตัวใน โรงพยาบาลต่อไป ๕.๓ จัดหาปัจจัยสี่ให้แก่ผู้ประสบภย ๕.๔ ให้การสงเคราะห์ผู้ประสบภย

/หลักการ (๖.)

หลักการปฏิบัติและแนวทางการปฏิบัติการองค์การบริหารส่วนตำบลแก้งสนามนาง กรณีสาธารณภัย  
รุนแรงเกินกว่าระดับหมู่บ้าน/ชุมชน จะควบคุมได้ (ต่อ)

หลักการปฏิบัติ	แนวทางปฏิบัติ
๖. การรายงานสถานการณ์	จัดเตรียมเจ้าหน้าที่เพื่อรายงานสถานการณ์ให้กองอำนาจการป้องกันและบรรเทาสาธารณภัยอำเภอ และกองอำนาจการป้องกันและบรรเทาสาธารณภัยจังหวัด ทราบ จนกระทั่งสถานการณ์ภัยสิ้นสุด
๗. การประสานงานกับหน่วยงานต่างๆ	กรณีต้องขอรับการสนับสนุนจากกองอำนาจการป้องกันและบรรเทาสาธารณภัย อปท. ช้างเคียง / ส่วนราชการต่างๆในพื้นที่/ องค์การสาธารณกุศล ภาคเอกชน หรือ กองอำนาจการป้องกันและบรรเทาสาธารณภัยระดับเหนือขึ้นไป อปท. ช้างเคียง เทศบาลตำบลบึงสำโรง ๐๔๔ ๗๕๖๒๗๐ - ๑ เทศบาลตำบลลาดใหญ่ ๐๔๔ ๐๕๖๘๔๒ กองอำนาจการป้องกันและบรรเทาสาธารณภัยระดับเหนือขึ้นไป ที่ว่าการอำเภอแก้งสนามนาง ๐๔๔ ๓๓๙๐๘๘ สำนักงานป้องกันและบรรเทาสาธารณภัยจังหวัดนครราชสีมา ๐๔๔ ๒๔๒๓๗๕ , ๐๔๔ ๒๔๒๓๓๐
๘. การอพยพ	เมื่อสถานการณ์เลวร้ายและจำเป็นต้องอพยพ ให้ดำเนินการอพยพเคลื่อนย้ายอย่างเป็นระบบ
๙. การส่งต่อการควบคุมสถานการณ์	กรณีสถานการณ์รุนแรงเกินกว่าศักยภาพของท้องถิ่นจะรับสถานการณ์ได้ ให้รายงานต่อผู้อำนาจการอำเภอ เพื่อส่งมอบการควบคุมสถานการณ์ต่อไป

### ๓. การอพยพ

#### วัตถุประสงค์

เพื่อเป็นการรักษาความปลอดภัยในชีวิตและทรัพย์สินของประชาชนและของรัฐ และสามารถดำเนินการอพยพเคลื่อนย้ายให้เป็นไปอย่างมีระบบ สามารถระงับการแตกตื่นเสียขวัญของประชาชนไปสู่สถานที่ปลอดภัยได้อย่างมีประสิทธิภาพ และเพื่อเป็นการเคลื่อนย้ายส่วนราชการมาอยู่ในเขตปลอดภัยและสามารถให้บริการประชาชนได้

/หลักการ...

## หลักการปฏิบัติ

### ๑. การเตรียมการอพยพ

หลักการปฏิบัติและแนวทางปฏิบัติการองค์การบริหารส่วนตำบลแก้งสนามนาง ในการเตรียมการอพยพ

หลักการปฏิบัติ	แนวทางปฏิบัติ
๑. จัดทำแผนอพยพในพื้นที่เสี่ยงจากสาธารณภัย	ประชุมผู้ที่เกี่ยวข้อง
๒. เตรียมการเกี่ยวกับการอพยพ	ประชุมและสำรวจสถานที่ - สถานที่ปลอดภัยสำหรับการอพยพประชาชนและสัตว์เลี้ยง - เส้นทางหลัก และสำรองสำหรับอพยพ - ป้ายแสดงสัญญาณเตือนภัย ป้ายบอกเส้นทางอพยพทั้งเส้นทางหลักและเส้นทางรอง - จัดเตรียมเครื่องมืออุปกรณ์ ยานพาหนะ ที่จำเป็นต่อการอพยพ - จัดลำดับความสำคัญของการอพยพ โดยจัดแบ่งประเภทของบุคคลตามลำดับความสำคัญเร่งด่วน - กำหนดจุดนัดหมายประจำชุมชนและพื้นที่รองรับการอพยพ - จัดทำคู่มือการอพยพจากสาธารณภัยที่สั้น ง่ายต่อการทำความเข้าใจให้ประชาชนได้ศึกษา
๓. จัดเตรียมสรรพกำลังหน่วยปฏิบัติการฉุกเฉินหรือหน่วยอพยพ	ทบทวนและฝึกซ้อมแผนอย่างสม่ำเสมอ
๔. จัดประชุมหรืออบรมให้ความรู้ในการช่วยเหลือตัวเองเมื่ออยู่ในภาวะฉุกเฉิน	ประชุมหรือฝึกอบรม
๕. ทบทวนและฝึกซ้อมแผนระบบเตือนภัยและแผนอพยพ ประเมินเพื่อให้สามารถประยุกต์ใช้ต่อไป	ฝึกซ้อมแผนทั้งแบบปฏิบัติการบนโต๊ะ และแบบปฏิบัติการจริง
๖. ตรวจสอบการทำงานระบบสื่อสาร	- ติดต่อกับผู้มีวิทยุสื่อสาร / หรือผู้มีโทรศัพท์มือถือเพื่อเข้าร่วมในการแจ้งเตือนภัย - ฝึกซ้อมแผนอพยพ
๗. แจ้งประชาชนที่อาศัยและทำงานในพื้นที่เสี่ยงภัย ว่ามีความเสี่ยงต่อภัยประเภทใดในหมู่บ้าน/ชุมชน เช่น อุทกภัย อัคคีภัย วาตภัย	การประชุมหมู่บ้าน/ชุมชน

๗๒. การจัดระเบียบ...



## ๒. การจัดระเบียบสถานที่อพยพและการรักษาความปลอดภัย

หลักการปฏิบัติและแนวทางปฏิบัติการองค์การบริหารส่วนตำบลแก้งสนามนาง ในการจัดระเบียบสถานที่อพยพและการรักษาความปลอดภัย

หลักการปฏิบัติ	แนวทางปฏิบัติ
๑. การจัดเตรียมสถานที่ปลอดภัย	<ul style="list-style-type: none"> <li>- จัดเตรียมพื้นที่ให้เหมาะสมกับจำนวนผู้อพยพ และสัตว์เลี้ยง</li> <li>- จัดเตรียมและดูแลและความสะอาดของห้องน้ำ อาหาร น้ำดื่ม และสิ่งแวดลอมให้ถูกสุขลักษณะ</li> <li>- จัดเตรียมระบบสาธารณูปโภคพื้นฐาน</li> <li>- จัดระเบียบพื้นที่อพยพ โดยแบ่งพื้นที่ให้เป็นสัดส่วนเป็นกลุ่มครอบครัวหรือกลุ่มชุมชน</li> <li>- จัดทำแบบฟอร์มลงทะเบียนผู้อพยพ เพื่อเป็นการตรวจสอบจำนวนผู้อพยพ</li> <li>- จัดหาสถานที่ปลอดภัยแห่งอื่นไว้รองรับในกรณีพื้นที่ไม่เพียงพอ</li> </ul>
๒. การรักษาความปลอดภัย	จัดระเบียบเวรยามทั้งในสถานที่อพยพ และบ้านเรือนของผู้อพยพ

## ๓. การดำเนินการอพยพขณะเกิดภัย

หลักการปฏิบัติและแนวทางปฏิบัติการองค์การบริหารส่วนตำบลแก้งสนามนาง ในการดำเนินการอพยพขณะเกิดภัย

หลักการปฏิบัติ	แนวทางปฏิบัติ
๑. เรียกประชุมกองอำนาจการป้องกันและบรรเทาสาธารณภัยหมู่บ้าน / ชุมชน เมื่อได้รับข้อมูลแจ้งเตือนจากอำเภอ / หมู่บ้าน / ข้อมูลเครื่องวัดปริมาณน้ำฝน / มีสเตอร์เตือนภัย	เรียกประชุมกองอำนาจการป้องกันและบรรเทาสาธารณภัย องค์การบริหารส่วนตำบลแก้งสนามนาง
๒. เตรียมความพร้อม / เตรียมพร้อมระบบเตรียมภัยทั้งหมด (สัญญาณเตือนภัยวิทยุสื่อสาร โทรศัพท์มือถือ หรือระบบเตือนภัยที่มีอยู่ในท้องถิ่น)	เตรียมและตรวจสอบอุปกรณ์
๓. ติดตามสถานการณ์จากทางราชการ สื่อมวลชนและอาสาสมัครเตือนภัย	สั่งการในระหว่างการประชุมกองอำนาจการป้องกันและบรรเทาสาธารณภัยองค์การบริหารส่วนตำบลแก้งสนามนาง

/หลักการ (ต่อ)...

หลักการปฏิบัติและแนวทางปฏิบัติการองค์การบริหารส่วนตำบลแก้งสนามนาง ในการดำเนินการ  
อพยพขณะเกิดภัย (ต่อ)

หลักการปฏิบัติ	แนวทางปฏิบัติ
๔. ตรวจสอบข้อมูลที่จำเป็นในพื้นที่ที่ประสบภัย	- บัญชีรายชื่อผู้อพยพ - บัญชีจำนวนและชนิดของสัตว์เลี้ยงที่จะอพยพ - ยานพาหนะ - อาหารที่สำรองไว้สำหรับคนและสัตว์เลี้ยง
๕. ตรวจสอบระบบเครือข่ายการเตือนภัย	ตรวจสอบสัญญาณวิทยุสื่อสาร
๖. จัดเตรียมสถานที่ปลอดภัยรองรับผู้อพยพและสัตว์เลี้ยง	ประสานกับผู้ดูแลสถานที่

เมื่อสถานการณ์เลวร้ายและจำเป็นต้องอพยพ

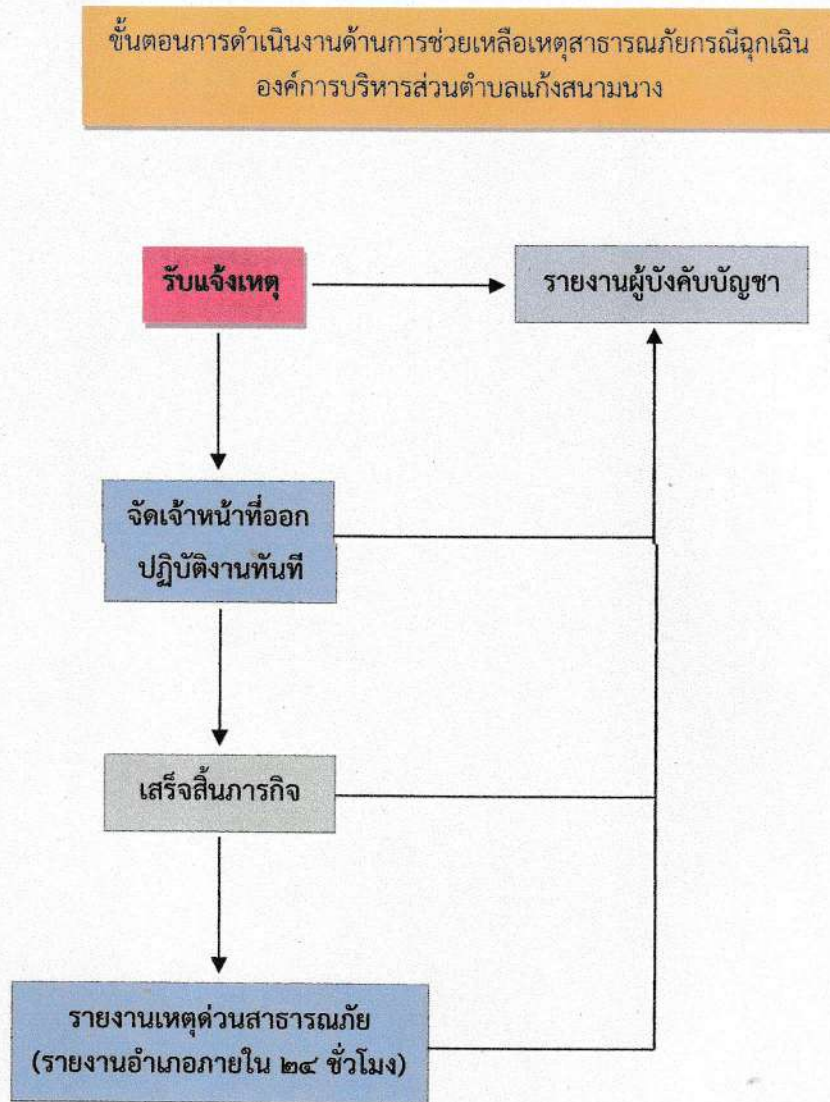
หลักการปฏิบัติ	แนวทางปฏิบัติ
๑. ออกประกาศเตือนภัยเพื่ออพยพ	ฝ่ายเฝ้าระวังและแจ้งเตือนภัยและฝ่ายสื่อสารของคณะกรรมการป้องกันและบรรเทาสาธารณภัยหมู่บ้าน / ชุมชน ออกประกาศเตือนภัยเพื่ออพยพให้สัญญาณเตือนภัยและประกาศอพยพ เช่น เสียงตามสาย วิทยุกระจายข่าว โทรโข่ง นกหวีด หรือสัญญาณเสียง / สัญลักษณ์ต่าง ๆ ที่กำหนดให้เป็นสัญญาณเตือนภัยประจำชุมชน / หมู่บ้าน
๒. ส่งฝ่ายอพยพไปยังจุดนัดหมาย / จุดรวมพล เพื่อรับผู้อพยพหรือตามบ้านที่มีผู้ป่วย คนชรา เด็ก และสัตว์เลี้ยง	สั่งการในระหว่างการประชุมกองอำนาจการป้องกันและบรรเทาสาธารณภัย
๓. การดูแลความปลอดภัยบ้านเรือนผู้อพยพ	จัดเวรออกตรวจตราความเรียบร้อยในพื้นที่ประสบภัย

## ๔. การดำเนินการอพยพเมื่อภัยสิ้นสุด

หลักการปฏิบัติและแนวทางปฏิบัติการองค์การบริหารส่วนตำบลแก้งสนามนาง ในการดำเนินการอพยพเมื่อภัยสิ้นสุด

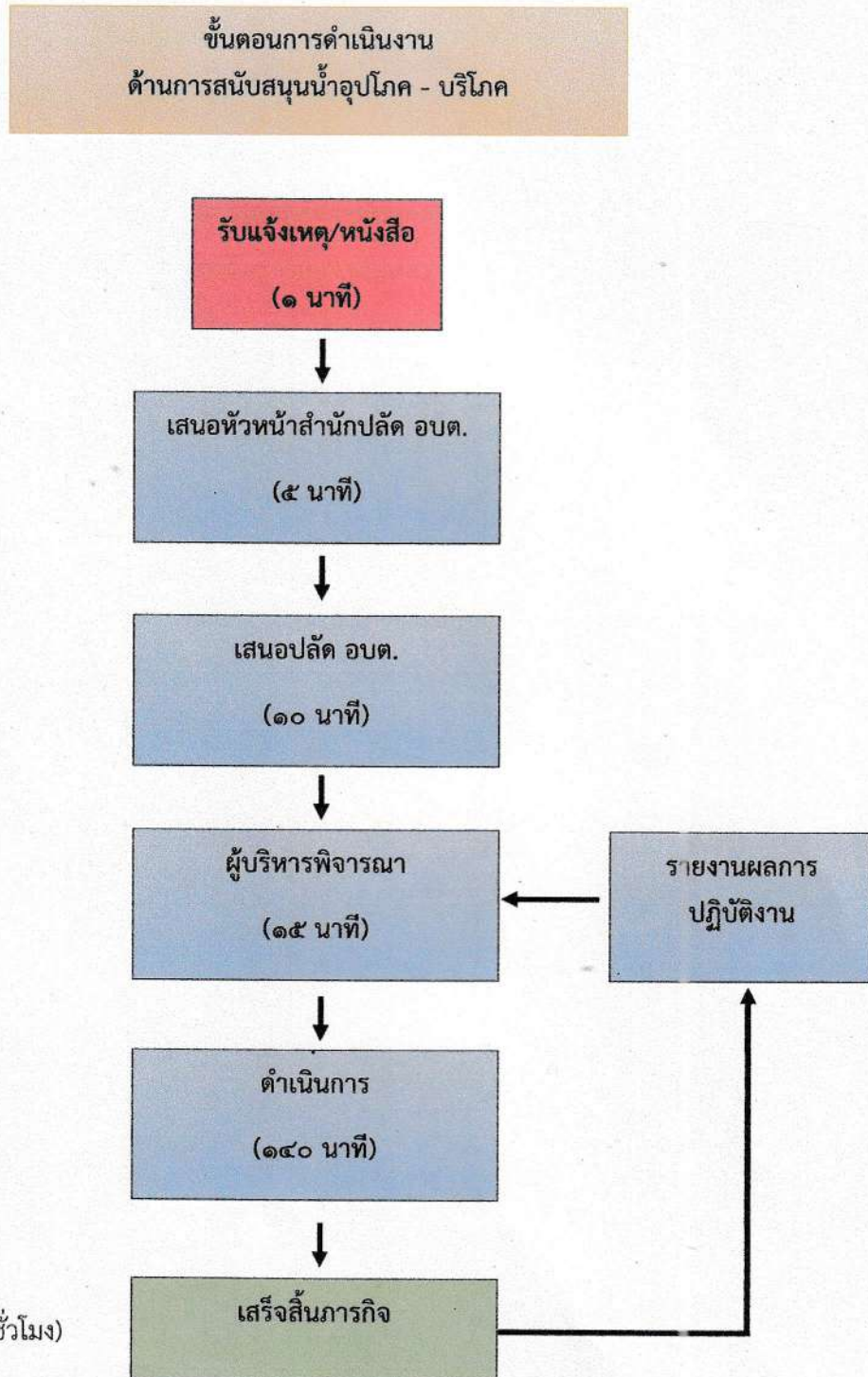
หลักการปฏิบัติ	แนวทางปฏิบัติ
๑. ตรวจสอบพื้นที่ประสบภัย	สำรวจความเสียหายของพื้นที่ประสบภัย รวมทั้งบ้านเรือนของผู้เสียหาย
๒. ตรวจสอบสภาพถนนที่ใช้เป็นเส้นทางอพยพ	ตรวจสอบสภาพถนนและยานพาหนะ
๓. แจกแนวทางการอพยพกลับให้ประชาชนได้รับทราบ	ประชุมผู้เกี่ยวข้อง
๔. ตรวจสอบความพร้อมของประชาชนในการอพยพกลับ	จัดการประชุมที่สถานที่ที่ผู้อพยพพักอาศัย
๕. ดำเนินการอพยพประชาชนกลับบ้านเรือน	ชี้แจงในที่ประชุมและดำเนินการอพยพประชาชนกลับบ้านเรือน

ขั้นตอนการดำเนินงานด้านการช่วยเหลือเหตุสาธารณภัยกรณีฉุกเฉินองค์การบริหารส่วนตำบลแก้งสนามนาง



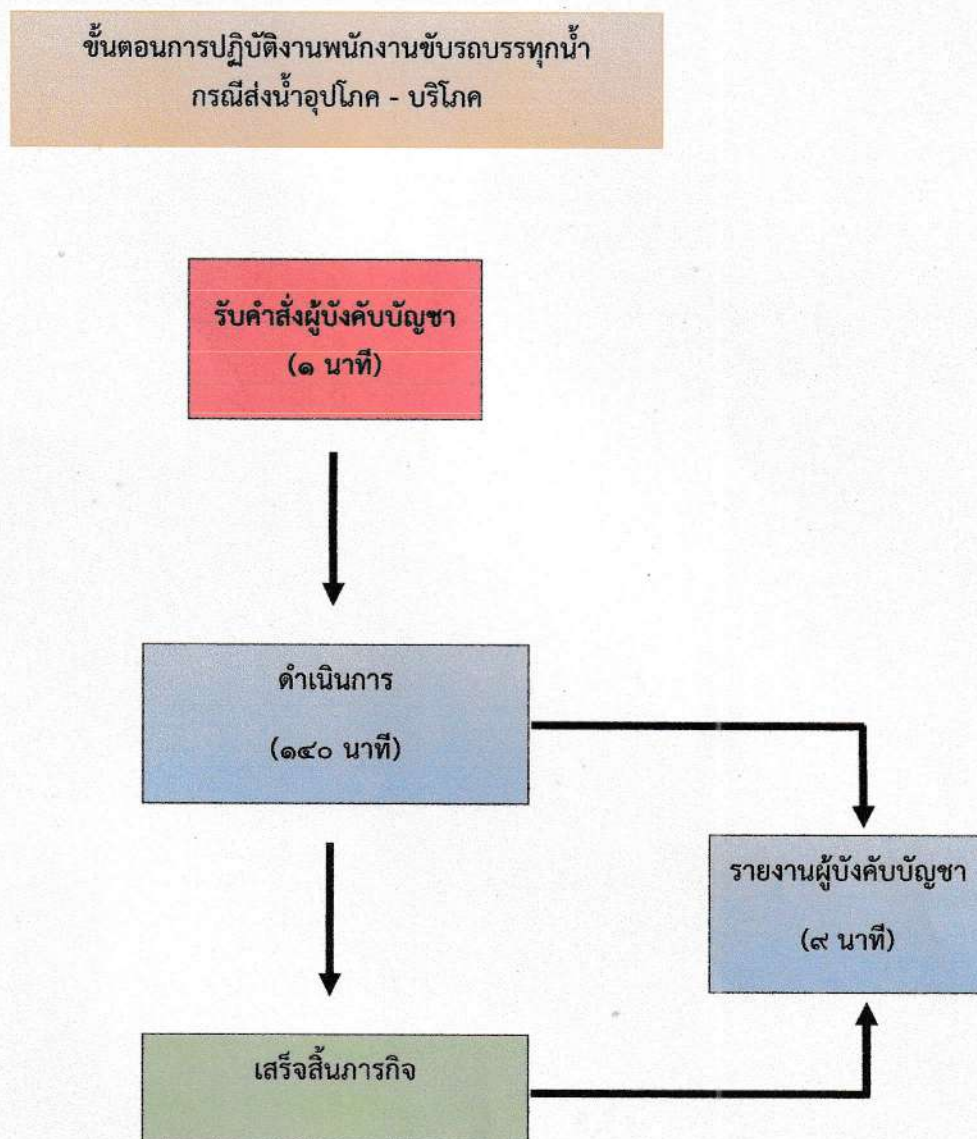
รวม ๔ ขั้นตอน ปฏิบัติทันทีที่ได้รับเหตุ

ขั้นตอนการดำเนินงาน ด้านการสนับสนุนน้ำอุปโภค - บริโภค



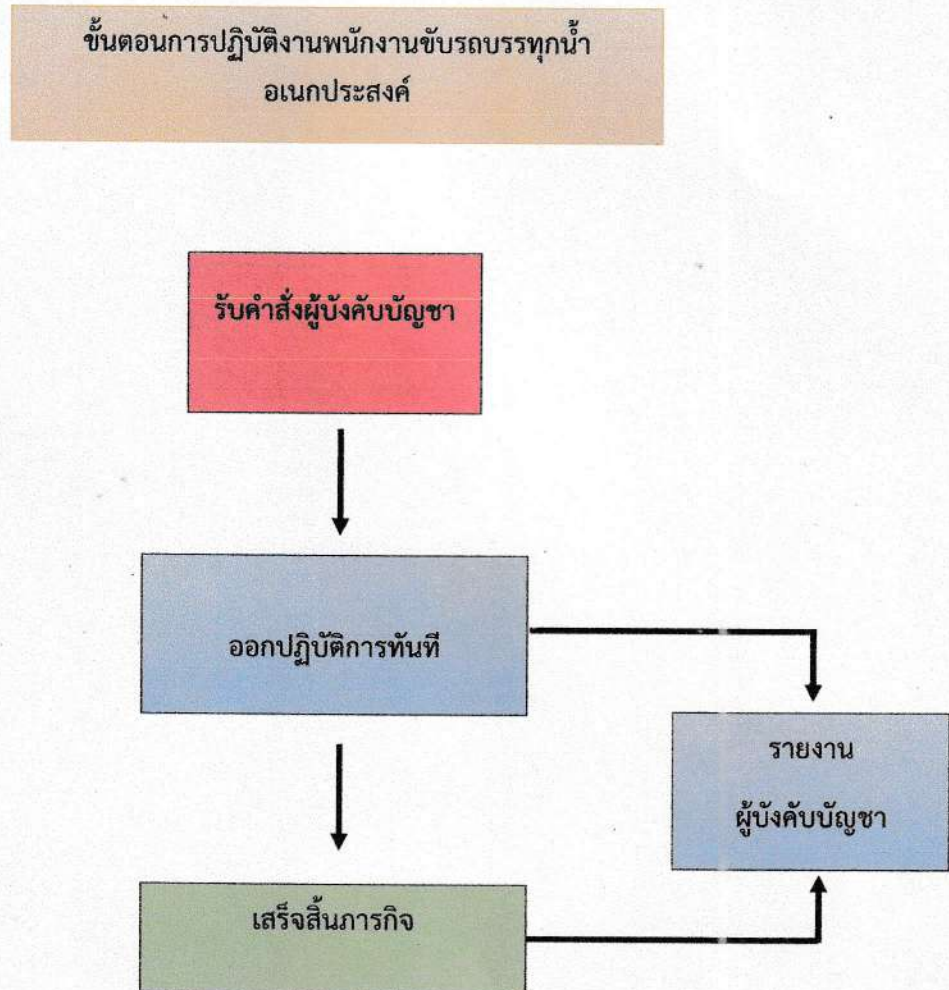
รวม ๖ ขั้นตอน ๑๘๐ นาที (๓ ชั่วโมง)

ขั้นตอนการปฏิบัติงานพนักงานขับรถบรรทุกน้ำ กรณีส่งน้ำอุปโภค - บริโภค



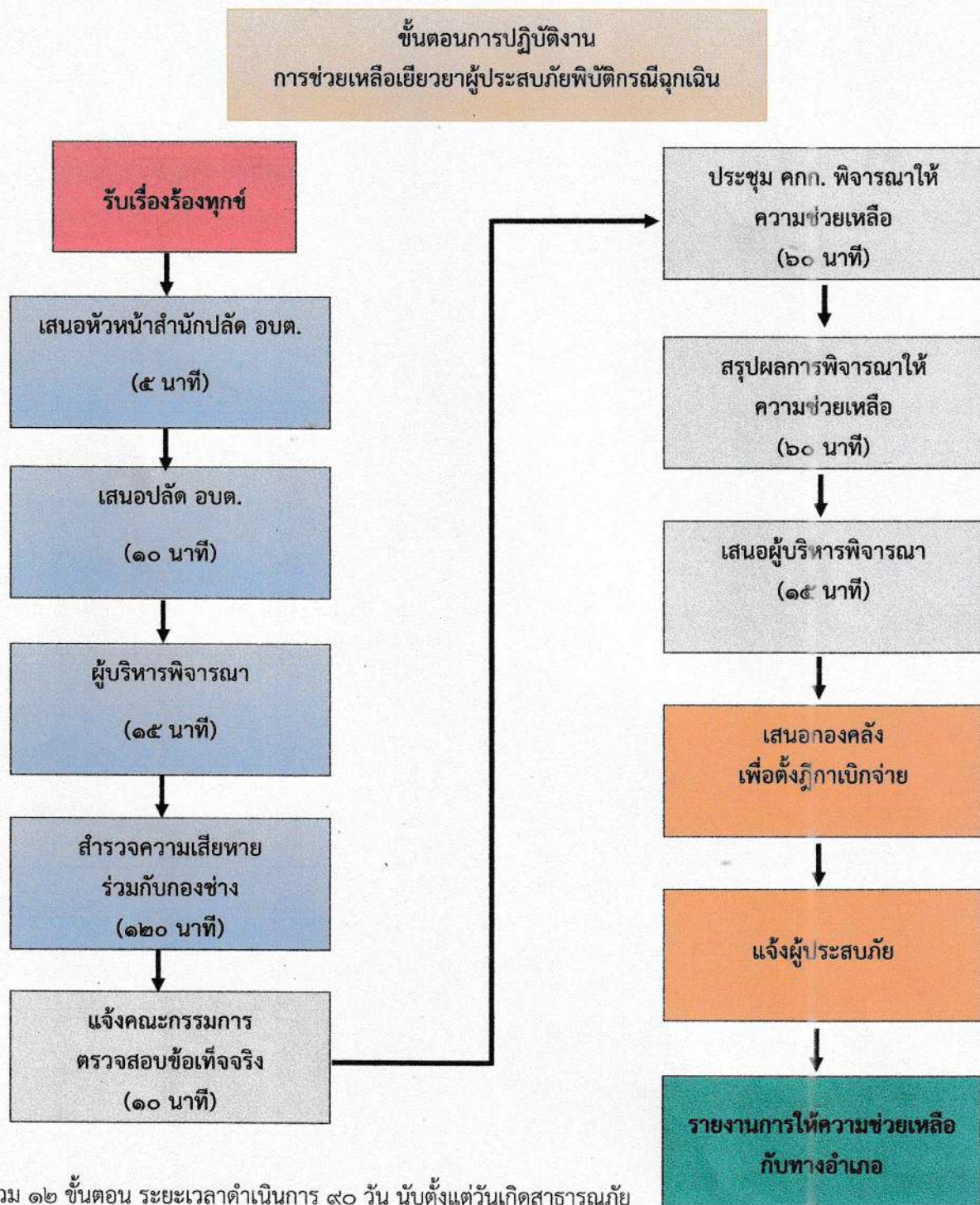
รวม ๓ ขั้นตอน ๑๕๐ นาที (๒ ชั่วโมง ๓๐ นาที)

ขั้นตอนการปฏิบัติงานพนักงานขับรถบรรทุกน้ำอเนกประสงค์



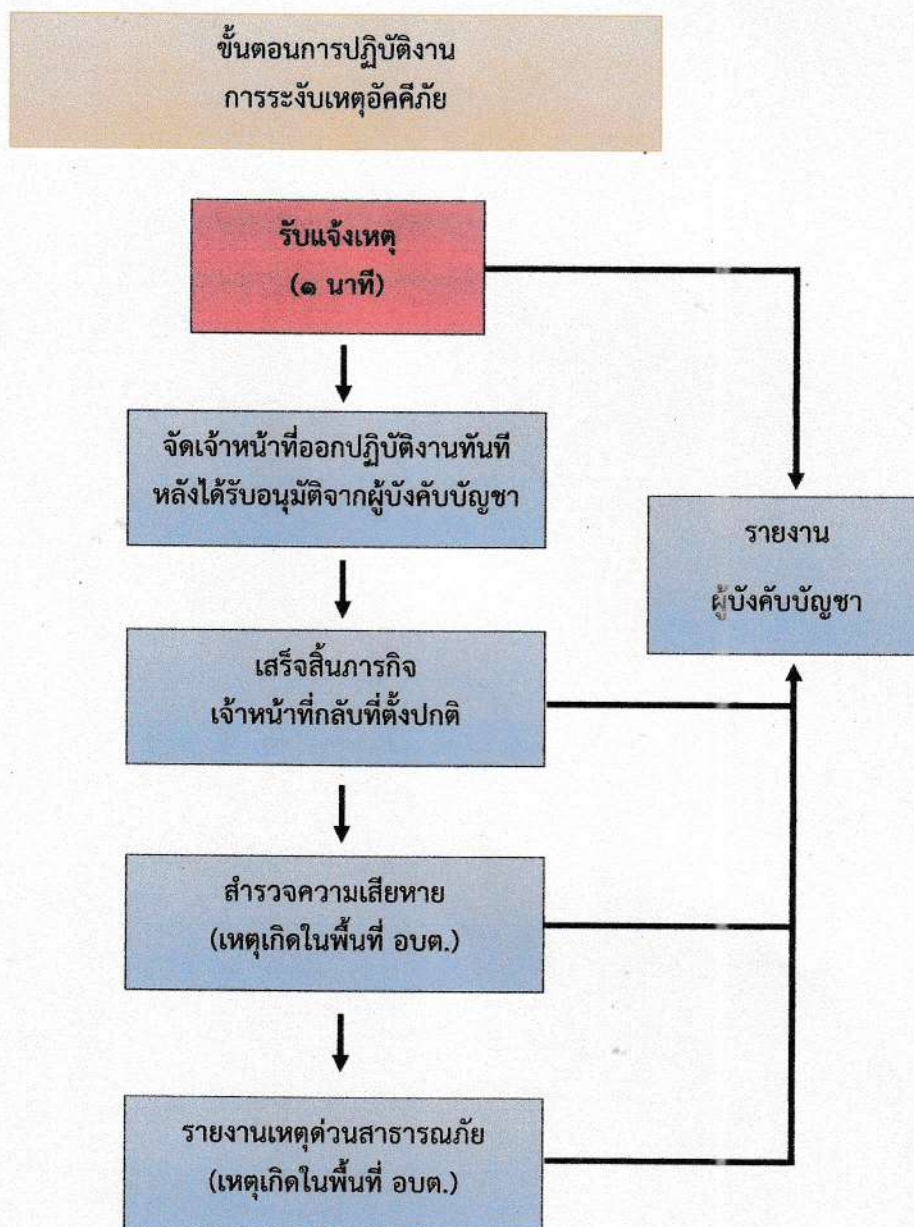
รวม ๓ ขั้นตอน ปฏิบัติงานทันทีที่ได้รับคำสั่งจากผู้บังคับบัญชา

ขั้นตอนการปฏิบัติงาน การช่วยเหลือเยียวยาผู้ประสบภัยพิบัติกรณีฉุกเฉิน





ขั้นตอนการปฏิบัติงาน การระงับเหตุอัคคีภัย



รวม ๓ ขั้นตอนกรณีเกิดเหตุนอกพื้นที่ ๕ ขั้นตอน กรณีเกิดเหตุในพื้นที่รับผิดชอบ

ภาคผนวก

แบบลงทะเบียนขอรับความช่วยเหลือของประชาชน

องค์การบริหารส่วนตำบลแก้งสนามนาง อำเภอแก้งสนามนาง จังหวัดนครราชสีมา

(กรณีร้องขอด้วยตนเอง)

ข้าพเจ้า.....อายุ.....ปี  
อยู่บ้านเลขที่.....หมู่ที่.....ตำบลแก้งสนามนาง อำเภอแก้งสนามนาง จังหวัดนครราชสีมา  
โทรศัพท์.....

หมายเลขประจำตัวประชาชน.....

มีความประสงค์ขอให้องค์การบริหารส่วนตำบลแก้งสนามนาง ดำเนินการช่วยเหลือดังนี้

๑.ประเภทการช่วยเหลือ

๑.๑ ด้านสาธารณสุข(ระบุปัญหา/ความเดือดร้อนที่เกิดขึ้น)

๑.๒ ด้านการส่งเสริมและพัฒนาคุณภาพชีวิต(ระบุปัญหา/ความเดือดร้อนที่เกิดขึ้น)

๑.๓ ด้านการป้องกันและควบคุมโรคติดต่อ(ระบุปัญหา/ความเดือดร้อนที่เกิดขึ้น)

๑.๔ ด้านอื่นๆ(ระบุปัญหา/ความเดือดร้อนที่เกิดขึ้น)

๒. ข้าพเจ้าจึงขอความช่วยเหลือ (ระบุความต้องการ/สิ่งที่ขอความช่วยเหลือ)

๓. ข้าพเจ้าได้แนบเอกสารหลักฐานที่เกี่ยวข้องมาด้วย จำนวน.....ฉบับ

๓.๑ สำเนาทะเบียนบ้าน

๓.๒ สำเนาบัตรประชาชน

ข้าพเจ้าขอรับรองว่าข้อความดังกล่าวข้างต้นเป็นความจริงทุกประการ

(ลงชื่อ).....ผู้ยื่นคำขอ

(.....)

(ลงชื่อ).....เจ้าหน้าที่ผู้รับคำขอ

(.....)



7. ความเดือดร้อนเสียหายจากภัยพิบัติ และการพิจารณาช่วยเหลือ (ให้ใส่วงเงินมูลค่าความเสียหายให้ครบถ้วน)

รายการ (เป็นการช่วยเหลือตามระเบียบกระทรวงการคลังฯ เพื่อบรรเทาความเดือดร้อนเบื้องต้น ไม่ใช่การชดเชยค่าเสียหาย)	ผู้ประสบภัยแจ้ง ค่าเสียหาย (บาท)	เจ้าหน้าที่ พิจารณา ช่วยเหลือ
7.1 เครื่องครัว ได้แก่ .....	.....	.....
7.2 บ้านที่อยู่ประจำเสียหาย (.....) ทั้งหมด (.....) บางส่วน ได้แก่.....	.....	.....
7.3 ยุ้งข้าว / คอกสัตว์ / โรงเรือนเลี้ยงสัตว์ (.....) ทั้งหมด (.....) บางส่วน ได้แก่.....	.....	.....
7.4 อุปกรณ์แสงสว่าง.....	.....	.....
7.5 เสื้อผ้าเครื่องนุ่งห่ม (.....) เสียหายทั้งหมด.....คน (.....) เสียหายบางส่วน.....คน	.....	.....
7.6 ชุดนักเรียน (.....) เสียหายทั้งหมด.....คน (.....) เสียหายบางส่วน.....คน	.....	.....
7.7 เครื่องนอน (.....) เสียหายทั้งหมด.....คน (.....) เสียหายบางส่วน.....คน	.....	.....
7.8 เครื่องใช้ในชีวิตประจำวัน.....	.....	.....
7.9 เครื่องมือประกอบอาชีพ ได้แก่.....	.....	.....
7.10 บาดเจ็บ ..... คน (.....) นอนโรงพยาบาล.....วัน ..... คน (.....) พิการ ..... คน	ไม่มี	.....
7.12 เงินปลอบขวัญ..... คน	ไม่มี	.....
7.12 เสียชีวิต (.....) เป็นหัวหน้าครอบครัว (.....) ไม่เป็นหัวหน้าครอบครัว..... คน	ไม่มี	.....
7.13 อื่น ๆ ได้แก่.....	.....	.....
<b>รวมเป็นเงินทั้งสิ้น</b>		

8. บันทึกเพิ่มเติม .....

.....

.....

ขอรับรองว่าเป็นความจริงทุกประการ

ขอรับรองว่าเป็นความจริงทุกประการ

(ลงชื่อ).....ผู้แจ้ง  
(.....)

(ลงชื่อ).....ผู้รับรอง  
(.....)

ผู้รับรอง : กำนัน/ผู้ใหญ่บ้าน หรือปลัดอำเภอ/อบต. หรือนายกฯ /รอง

(ลงชื่อ).....ผู้สอบข้อเท็จจริง  
(.....)

ตำแหน่ง.....

